

74

Il est à peu près certain que des bœufs domestiques existaient alors en Berbérie puisque nous savons que des Africains qui vivaient entre l'Égypte et la grande Syrte possédaient des bœufs au XIII^e et au XII^e siècle avant notre ère (inscription de Ménéphthah, à Karnak). A Khanguet el Hadjar, dans la région de Guelma, un bœuf, à cornes courtes, est tenu en laisse par un homme. Ailleurs, plusieurs bovidés à longues cornes paraissent porter une sorte de bât ou de housse (dans le Tibesti on signale des gravures rupestres représentant des bœufs, qui ont une corde enroulée autour de leurs cornes et dont quelques-uns portent des bâts. Mais il n'est pas certain que ces images soient de la même époque que les gravures préhistoriques de la Berbérie. A l'oued Itef, au Sud-Ouest de Biskra, des signes ressemblant à des lettres de l'alphabet libyque sont tracés sur le cou et la croupe de l'un d'entre eux : ce sont peut-être des marques de propriété.

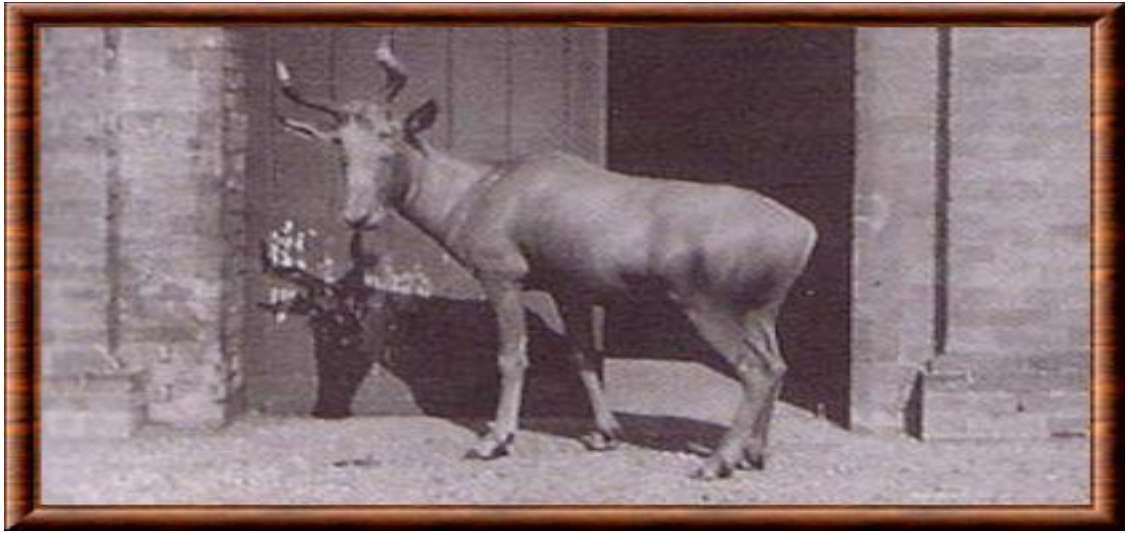
Ces animaux domestiques étaient-ils issus de bovidés sauvages indigènes ? ou d'individus domestiques importés ? ou de croisements entre des bœufs étrangers et des bœufs indigènes ? Il nous est impossible de le dire. A l'exception du *Bos opisthonomus* de Pomel, nous ne connaissons pas les bœufs sauvages qui vivaient dans le pays à l'époque préhistorique.

Nous manquons, d'autre part, de bons documents pour instituer des comparaisons entre les plus anciens bœufs domestiques de l'Afrique du Nord et ceux qui existèrent en Égypte et en Europe depuis des temps très reculés.

Les bœufs domestiques fournissaient aux indigènes, comme les bœufs sauvages, leur viande et leur cuir. De leur vivant, ils pouvaient servir de bêtes de bât et de selle, et aussi de bêtes de trait, là où le chariot et la charrue étaient en usage. La production du lait se développe par la traite régulière, mais ce n'est pas, nous l'avons dit, une des principales qualités des vaches de Berbérie.

Le *Babalus antiquus*, fréquemment représenté sur les gravures rupestres, a-t-il été domestiqué, ou tout au moins dompté ? La puissante stature et la vigueur de ce

buffle ne justifient peut-être pas une réponse négative, surtout si l'on admet qu'il ait été identique à l'arni, animal domestique en Inde. Nous venons de mentionner des gravures représentant des bovidés qui portent probablement un bât et qui pourraient être des buffles.



Les ossements de suidés qui se trouvent dans les stations préhistoriques ont appartenu à des sangliers sauvages.

Quant au porc, qui, dans l'Europe centrale, était domestiqué dès l'époque néolithique, nous n'avons aucune preuve qu'on l'ait élevé en Berbérie avant la domination romaine. Il n'est pas vraisemblable qu'il y ait été introduit par l'intermédiaire des Libyens qui habitaient entre la vallée du Nil et la Tunisie, car ceux-ci, à l'exemple des Égyptiens, ne mangeaient pas de cet animal ; les Phéniciens s'en absteinaient aussi.

